



# **SoftControl**

## **SysCmd 6.0.98**

Руководство по установке

Уважаемый пользователь!

ООО «Протекшен Технолоджи» благодарит Вас за то, что выбрали продукт SoftControl SysCmd. Специалисты компании постарались, чтобы наше программное обеспечение отвечало самым высоким требованиям в области защиты информации и в то же время было простым и удобным в работе. Мы надеемся, что SoftControl SysCmd будет Вам полезен.

#### АВТОРСКИЕ ПРАВА

Материалы, приведенные в настоящем документе, являются собственностью ООО «Протекшен Технолоджи» и могут быть использованы только для личных целей приобретателя продукта. Запрещается воспроизведение отдельных частей документа, внесение правок, размещение на сетевых ресурсах, распространение в любой форме (в том числе в переводе) на бумажных и электронных носителях, посредством каналов связи и средств массовой информации или каким-либо другим способом без специального письменного разрешения компании и ссылки на источник.

Наименования и товарные знаки, приведённые в документе, являются собственностью своих законных владельцев.

#### ОГРАНИЧЕНИЕ ОТВЕТСТВЕННОСТИ

Содержание данного документа может изменяться без предварительного уведомления. ООО «Протекшен Технолоджи» не несёт ответственности за неточности и/или ошибки, допущенные в данном документе, и возможный ущерб, связанный с этим.

**ООО «Протекшен Технолоджи», 2021 г.**

#### Почтовый адрес:

127106, Россия, Москва

Ботаническая ул., дом 10Д строение 1

ООО «Протекшен Технолоджи»

#### Телефон:

+7 (495) 967-14-51

#### Факс:

+ 7 (495) 967-14-52

#### Электронная почта:

Общие вопросы и предложения: [support@sns-control.ru](mailto:support@sns-control.ru)

Коммерческие вопросы: [sales@sns-control.ru](mailto:sales@sns-control.ru)

Веб-сайт компании: <http://www.sns-control.ru>

## Содержание

1. Введение	5
1.1 Назначение	5
1.2 Возможности	5
1.3 Условные обозначения и термины	5
1.3.1 Обозначения	5
1.3.2 Глоссарий	6
2. Принцип работы SoftControl SysCmd	7
3. Требования к аппаратному и программному обеспечению	8
3.1 Системные требования SoftControl SysCmd	8
4. Установка и настройка SoftControl SysCmd	10
4.1 Локальная установка	10
4.1.1 Установка в обычном режиме	10
4.1.2 Установка в тихом режиме	13
4.2 Удаленная установка	13
4.2.1 Установка через доменную групповую политику	14
4.2.2 Установка с помощью утилиты удаленной инсталляции	19
4.2.3 Установка сторонними средствами администрирования	24
4.3 Регистрация на сервере	24
4.4 Настройка	25
5. Обновление SoftControl SysCmd	26
5.1 Локальное обновление	26
5.1.1 Обновление в обычном режиме	26
5.1.2 Обновление в тихом режиме	28
5.2 Удалённое обновление	29
6. Удаление SoftControl SysCmd	30
6.1 Локальная деинсталляция	30
6.1.1 Удаление в обычном режиме	30
6.1.2 Удаление в тихом режиме	30
6.2 Удалённая деинсталляция	30
6.2.1 Удаление через доменную групповую политику	31
6.2.2 Удаление сторонними средствами администрирования	33
7. Техническая поддержка	34
8. Дополнительная информация	35

8.1 Источники .....	35
---------------------	----

# 1. Введение

## 1.1 Назначение

SoftControl SysCmd предназначен для выполнения команд на удаленном компьютере и обмена с ним файлами.

## 1.2 Возможности

SoftControl SysCmd предоставляет следующие возможности по взаимодействию с удаленным компьютером:

- Передать файл на удаленный компьютер;
- Запустить процесс (приложение, скрипт, как параметр к соответствующему интерпретатору);
- Скачать файл с удаленного компьютера.


Об установке, настройке и эксплуатации SoftControl SysCmd подробно написано в документах «Service Center. Руководство администратора», «SysCmd. Руководство по установке» и «SysCmd. Руководство по быстрому старту».

## 1.3 Условные обозначения и термины

### 1.3.1 Обозначения

Условные обозначения, применяемые в данном документе, приведены в табл. 1.

Таблица 1. Условные обозначения

Пример обозначения	Описание
	Важная информация.
<u>Условие</u>	Условие выполнения, примечание, пример.
<b>Обновить</b>	– заголовки и сокращения; – названия экранных кнопок, ссылок, пунктов меню, других элементов программного интерфейса.
<i>Политика контроля</i>	– термины (определения); – имена файлов и других объектов; – тексты сообщений, выводимых пользователю.
C:\Program Files\SoftControl	Пути к файлам, каталогам, ключам системного реестра.
%windir%\system32	Фрагменты программного кода, командных и конфигурационных файлов.

<code>\msiexec.exe /i</code>	
<каталог установки SoftControl SysCmd>	Поля для замены функциональных названий фактическими значениями.
<a href="#">Приложение</a> <sup>(5)</sup>	Ссылки на внутренние ресурсы (разделы документа) с указанием номера страницы или на внешние ресурсы (URL-адреса).

## 1.3.2 Глоссарий

Таблица 2. Глоссарий

Термин	Пояснение
Клиентский хост	Средство вычислительной техники (рабочая станция, сервер, терминал самообслуживания), на котором установлен SoftControl SysCmd.

## 2. Принцип работы SoftControl SysCmd

Модуль SoftControl SysCmd работает как служба под именем System Commands Service Provider от пользователя System. Модуль не имеет каких-либо интерфейсных компонентов на клиентском хосте и управляется с помощью SoftControl Admin Console. Он периодически (раз в хартбит) связывается с SoftControl Server и получает список задач для выполнения. В одной задаче может содержаться до трех команд:

- Передача файла на удаленный компьютер;
- Запуск процесса;
- Скачивание файла с удаленного компьютера.

В пределах одной задачи команды выполняются последовательно, в том порядке, в котором они перечислены выше. Разные задачи выполняются параллельно.

Результаты выполнения команды отсылаются на сервер сразу после ее завершения. Статус состояния задачи, содержащей команды, отправляется на сервер во время очередного хартбита.

В папке C:\ProgramData\S.N.Safe&Software\Safe'n'Sec в подпапках Common Logs и Reports создаются логи работы модуля.

### 3. Требования к аппаратному и программному обеспечению

#### 3.1 Системные требования SoftControl SysCmd

Таблица 3. Минимальные системные требования

ОС	Частота ЦП	Объем ОЗУ	Объем свободного пространства на жестком диске
Клиентские операционные системы:			20 МБ
Microsoft® Windows® XP (SP2) 32-разрядная <sup>1</sup>	800 МГц	512 МБ	
Microsoft® Windows® XP (SP2) 64-разрядная <sup>1</sup>	800 МГц	512 МБ	
Microsoft® Windows® XP (SP3) 32-разрядная <sup>1</sup>	800 МГц	512 МБ	
Microsoft® Windows® XP Embedded (SP2) 32-разрядная <sup>1</sup>	800 МГц	256 МБ	
Microsoft® Windows® XP Embedded (SP3) 32-разрядная <sup>1</sup>	800 МГц	256 МБ	
Microsoft® Windows® Embedded for Point of Service 1.0 32-разрядная <sup>1</sup>	800 МГц	256 МБ	
Microsoft® Windows® 7 (SP1) 32-разрядная <sup>2</sup>	1 ГГц	1 ГБ	
Microsoft® Windows® 7 (SP1) 64-разрядная <sup>2</sup>	1 ГГц	2 ГБ	
Microsoft® Windows® 8 32-разрядная	1 ГГц	1 ГБ	
Microsoft® Windows® 8 64-разрядная	1 ГГц	2 ГБ	
Microsoft® Windows® 8.1 32-разрядная	1 ГГц	1 ГБ	
Microsoft® Windows® 8.1 64-разрядная	1 ГГц	2 ГБ	
Microsoft® Windows® 10 32-разрядная	1 ГГц	1 ГБ	
Microsoft® Windows® 10 64-разрядная	1 ГГц	2 ГБ	
Microsoft® Windows® 10 IoT Enterprise 32-разрядная	1 ГГц	1 ГБ	
Microsoft® Windows® 10 IoT Enterprise 64-разрядная	1 ГГц	2 ГБ	
Серверные операционные системы:			
Microsoft® Windows® Server 2003 (SP2) 32-разрядная <sup>1</sup>	800 МГц	512 МБ	
Microsoft® Windows® Server 2003 (SP2) 64-разрядная <sup>1</sup>	800 МГц	512 МБ	
Microsoft® Windows® Server 2003 R2 (SP2) 32-разрядная <sup>1</sup>	800 МГц	512 МБ	
Microsoft® Windows® Server 2003 R2 (SP2) 64-разрядная <sup>1</sup>	800 МГц	512 МБ	
Microsoft® Windows® Server 2008 R2 64-разрядная <sup>2,3</sup>	1,4 ГГц	512 МБ	
Microsoft® Windows® Server 2012 64-разрядная <sup>3</sup>	1,4 ГГц	512 МБ	
Microsoft® Windows® Server 2012 R2 64-разрядная <sup>3</sup>	1,4 ГГц	512 МБ	
Microsoft® Windows® Server 2016 64-разрядная <sup>3</sup>	1,4 ГГц	2 ГБ	
Microsoft® Windows® Server 2019 64-разрядная <sup>3</sup>	1,4 ГГц	2 ГБ	

**Примечания:**

1. Windows XP и Windows Server 2003 может требовать дополнительных условий эксплуатации (подробнее см. Обновление клиентских компонентов и антивирусных баз на Windows XP).
2. Требуется обновление KB3033929 или любое аналогичное (поддержка



алгоритма хэширования SHA-256 при проверке цифровой подписи).

3. Поддерживаются только варианты установки ОС с рабочим столом.

## 4. Установка и настройка SoftControl SysCmd

SoftControl SysCmd может быть установлен на клиентские хосты как [локально](#)<sup>(10)</sup>, так и одним из [удаленных централизованных](#)<sup>(13)</sup> способов. Выбор подходящего способа установки зависит от конкретных условий применения и определяется на основе таких критериев, как количество конечных точек, организация сети, политика безопасности и других особенностей среды развертывания.

В данном разделе также приведена информация по [регистрации SoftControl SysCmd на сервере](#)<sup>(24)</sup> SoftControl Service Center.

### 4.1 Локальная установка

Данный метод предполагает локальную установку экземпляра приложения на каждый клиентский хост.

Возможны следующие варианты локальной установки SoftControl SysCmd:

- [в обычном режиме \(с использованием интерфейса пользователя\)](#)<sup>(10)</sup>;
- [в тихом режиме](#)<sup>(13)</sup>.

#### 4.1.1 Установка в обычном режиме

- 1) Запустите установочный пакет *SysCmd.msi*.
- 2) В окне **Установка SoftControl SysCmd** нажмите на кнопку **Далее** (рис. [Запуск программы установки](#)<sup>(10)</sup>).

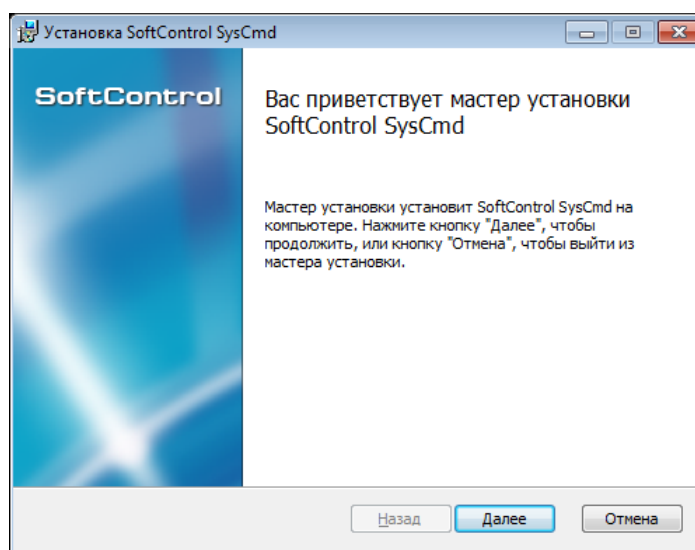


Рисунок 1. Запуск программы установки

- 3) В случае вашего согласия, выберите параметр **Я принимаю условия лицензионного соглашения** и нажмите на кнопку **Далее** (рис. [Лицензионное соглашение](#)<sup>(10)</sup>).

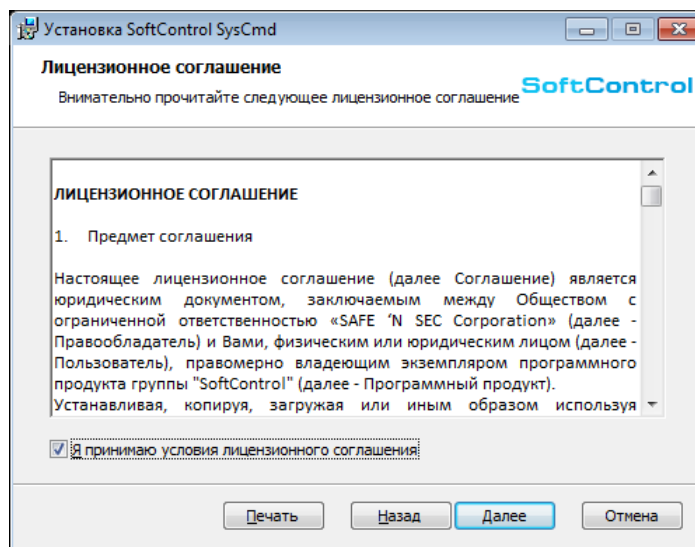


Рисунок 2. Лицензионное соглашение

- 4) Выберите каталог для установки SoftControl SysCmd (с помощью кнопки **Изменить**) и нажмите на кнопку **Далее** (рис. [Путь установки](#)<sup>(11)</sup>).

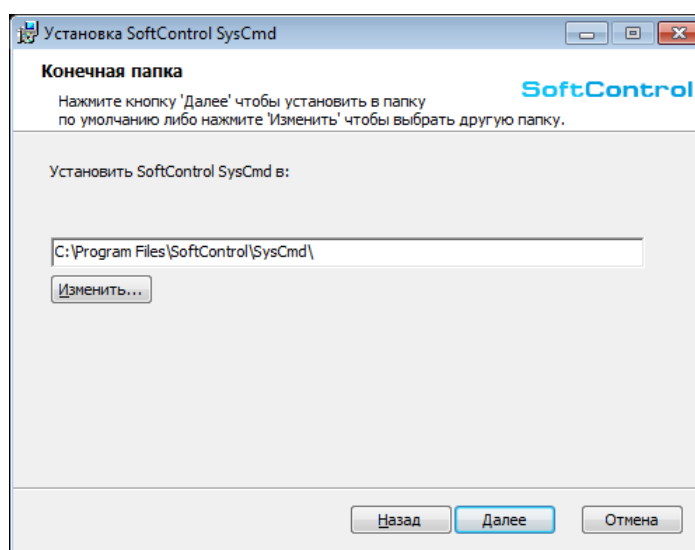


Рисунок 3. Путь установки

- 5) Нажмите на кнопку **Установить** (рис. [Готовность к установке](#)<sup>(10)</sup>).

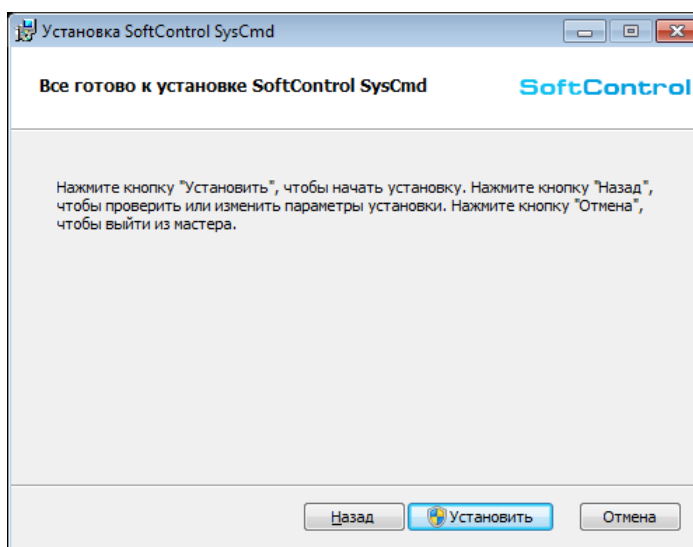


Рисунок 4. Готовность к установке

6) Дождитесь окончания процесса установки (рис. [Процесс установки](#)<sup>(10)</sup>).

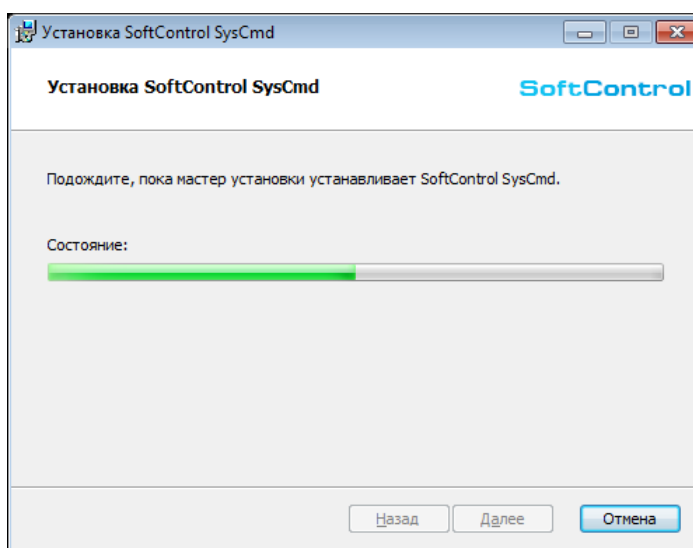


Рисунок 5. Процесс установки

7) После появления сообщения *Установка SoftControl SysCmd завершена* нажмите на кнопку **Готово** (рис. [Завершение установки](#)<sup>(10)</sup>).

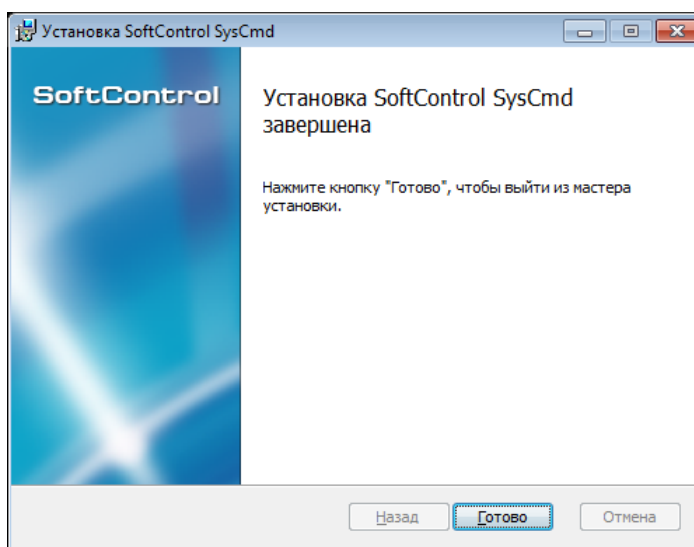


Рисунок 6. Завершение установки

### 4.1.2 Установка в тихом режиме

Условие: все шаги выполняются под учетной записью с правами администратора.

- 1) Скопируйте установочный пакет *SysCmd.msi* в каталог *C:\Temp* клиентского хоста.
- 2) Запустите командную строку Windows и выполните следующую команду:

```
%windir%\system32\msiexec.exe /i "C:\Temp\SysCmd.msi" /quiet
```

## 4.2 Удаленная установка

Удаленная установка SoftControl SysCmd подразумевает централизованно управляемую установку клиентских приложений на группу хостов, объединенных в одну сеть. Выбор определенного варианта установки зависит от способа организации сети, на конечных точках которой предполагается развертывание клиентских приложений (рабочая группа, домен), и используемых средств администрирования.

Возможны следующие варианты удаленной централизованной установки SoftControl SysCmd:

- [через доменную групповую политику](#)<sup>14</sup>;
- [с помощью утилиты удаленной инсталляции](#)<sup>19</sup>;
- [сторонними средствами администрирования](#)<sup>24</sup>.

### 4.2.1 Установка через доменную групповую политику

Примечание: продемонстрировано на примере ОС Microsoft® Windows® Server 2008 R2.

- 1) Откройте оснастку **Server Manager** (Диспетчер сервера) из раздела **Administrative Tools** (Администрирование) меню **Start** (Пуск) в ОС контроллера домена.
- 2) Выберите раздел **Features** → **Group policy Management** → **Forest: <имя домена>** → **Domains** → **<имя домена>**, вызовите его контекстное меню и выберите пункт **New Organizational Unit** (рис. ).
- 3) В диалоговом окне **New Organizational Unit** задайте имя (**Name**) нового подразделения и нажмите на кнопку **OK** (рис. ).
- 4) В разделе **Features** → **Group policy Management** → **Forest: <имя домена>** → **Domains** → **<имя домена>** вызовите контекстное меню созданного подразделения и выберите пункт **Create a GPO in this domain, and Link it here** (рис. Создание нового объекта групповой политики).

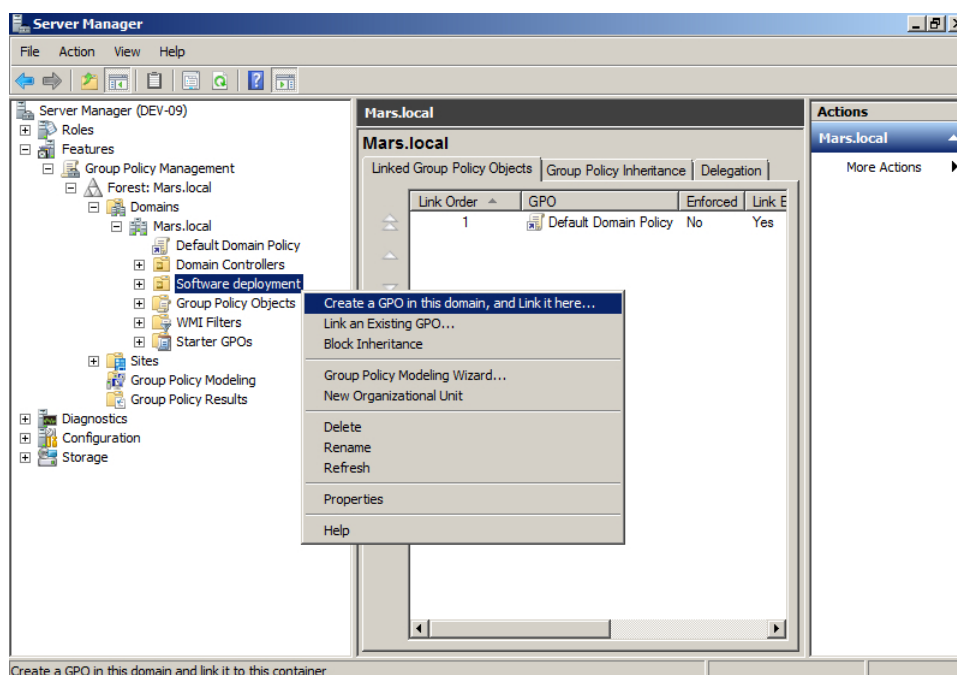


Рисунок 7. Создание нового объекта групповой политики

- 5) В диалоговом окне **New GPO** задайте имя (**Name**) нового объекта и начальный объект групповой политики (**Source Starter GPO**), если требуется наследовать свойства от «шаблонной» групповой политики в новом объекте, после чего нажмите на кнопку **OK**

(рис. Задание имени и начального объекта групповой политики).

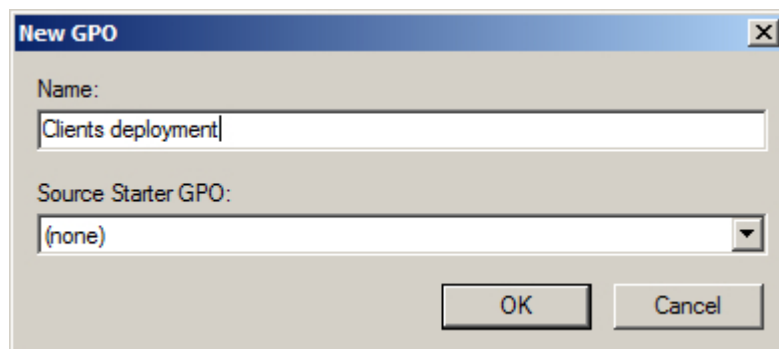


Рисунок 8. Задание имени и начального объекта групповой политики

- 6) Разверните созданное подразделение, вызовите контекстное меню созданного объекта групповой политики и выберите пункт **Edit** (рис. Редактирование объекта групповой политики).

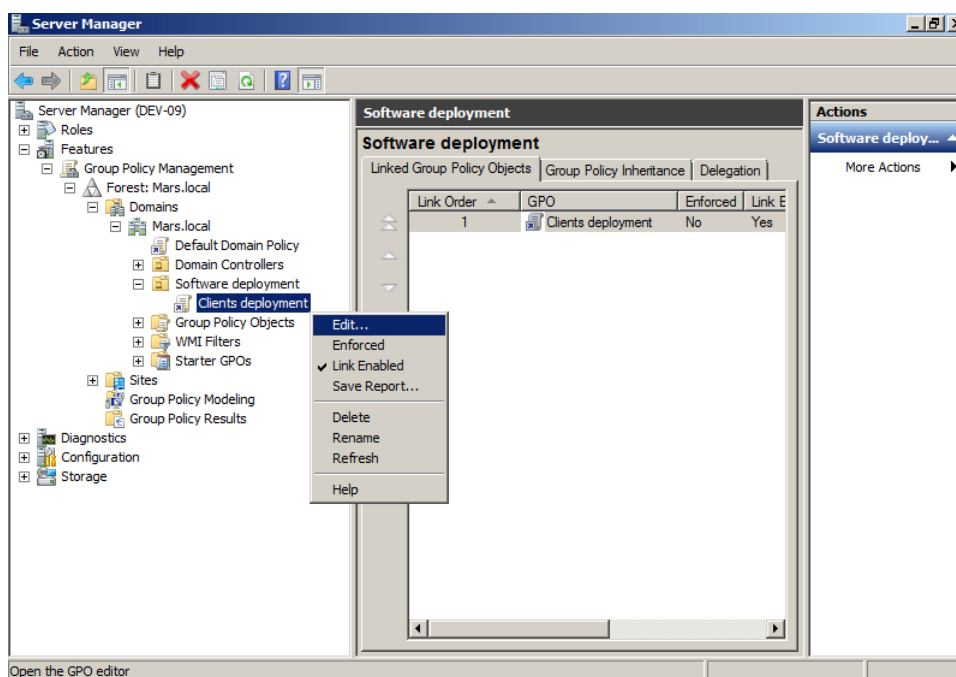


Рисунок 9. Редактирование объекта групповой политики

- 7) В открывшемся окне оснастки **Group Policy Management Editor** (Управление групповой политикой) выберите раздел **Computer configuration** → **Policies** → **Software Settings** → **Software installation**, вызовите его контекстное меню и выберите пункт **New** → **Package** (рис. ).
- 8) В открывшемся диалоговом окне выберите пакет установки, расположенный на сетевом ресурсе, доступном для клиентских хостов, на которые предполагается произвести установку, и нажмите на кнопку **Open** (Открыть) (рис. ).

9) В случае появления предупреждения, дополнительно убедитесь, что выбранный пакет установки доступен удаленным клиентским хостам по сети, и нажмите на кнопку **Yes** (рис. ).

10) В диалоговом окне **Deploy Software** выберите метод развертывания **Assigned** и нажмите на кнопку **OK** (рис. Выбор метода развертывания приложения).

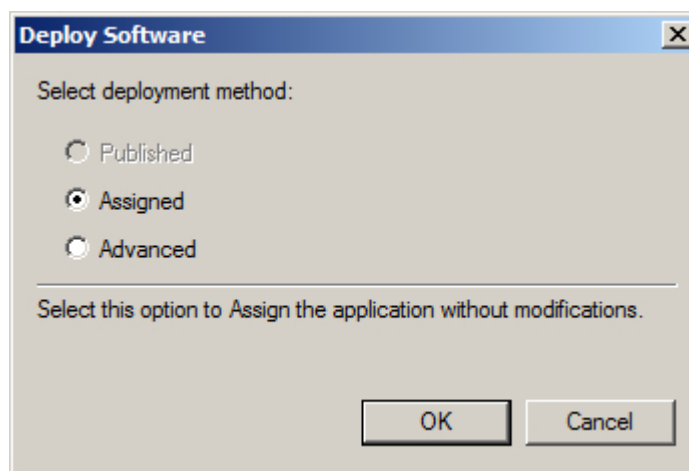


Рисунок 10. Выбор метода развёртывания приложения

11) В окне оснастки **Group Policy Management Editor** (Управление групповой политикой) выберите раздел **Computer configuration** → **Policies** → **Software Settings** → **Software installation**, вызовите его контекстное меню и выберите пункт **Properties** (рис. ).

12) В появившемся окне настроек **Software installation Properties** перейдите на вкладку **Advanced**, установите флажок **Uninstall the applications when they fall out of the scope of the management**, если требуется удалять приложения, когда прекращается действие заданной групповой политики в отношении клиентских хостов, и флажок **Make 32-bit X86 Windows Installer applications available to Win64 machines**, если предполагается установка на клиентские хосты с ОС, имеющей 64-битную разрядность (рис. Свойства развертывания приложений). Для вступления изменений в силу нажмите на кнопку **OK**.



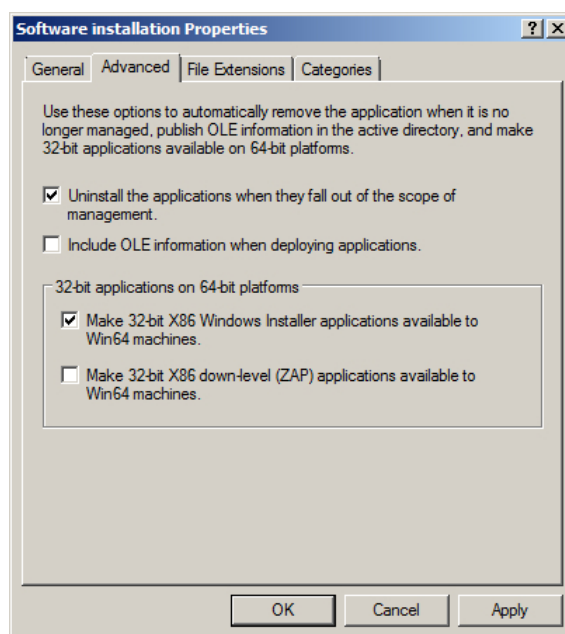


Рисунок 11. Свойства развёртывания приложений

- 13) В окне оснастки **Group Policy Management Editor** (Управление групповой политикой) выберите раздел **Computer configuration** → **Policies** → **Software Settings** → **Software installation**, в списке устанавливаемых приложений справа выберите требуемое приложение, вызовите контекстное меню и выберите пункт **Properties** (рис. ).
- 14) В появившемся окне настроек перейдите на вкладку **Deployment** и установите флажок **Uninstall this application when it falls out of the scope of management**, если требуется удалять данное приложение, когда прекращается действие заданной групповой политики в отношении клиентских хостов (рис. Свойства развертывания конкретного приложения).

Нажмите на кнопку **Advanced** и в окне **Advanced deployment options** установите флажок **Make this 32-bit X86 application available to Win64 machines**, если предполагается установка на клиентские хосты с ОС, имеющей 64-битную разрядность (рис. Дополнительные свойства). Для вступления изменений в силу нажмите на кнопку **OK** в обоих окнах настройки.

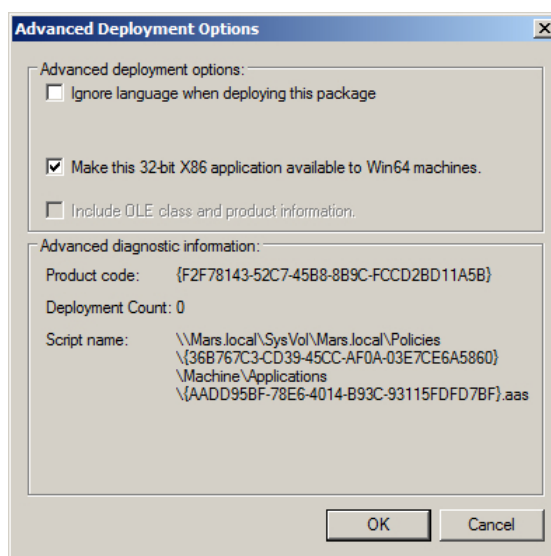


Рисунок 12. Дополнительные свойства

- 15) Закройте окна оснасток **Group Policy Management Editor** и **Server Manager** и откройте оснастку **Active Directory Users and Computers** (Active Directory – пользователи и компьютеры) из раздела **Administrative Tools** (Администрирование) меню **Start** (Пуск).
- 16) Разверните раздел **<имя домена>** и выберите раздел **Computers** (рис. Перечень хостов домена).

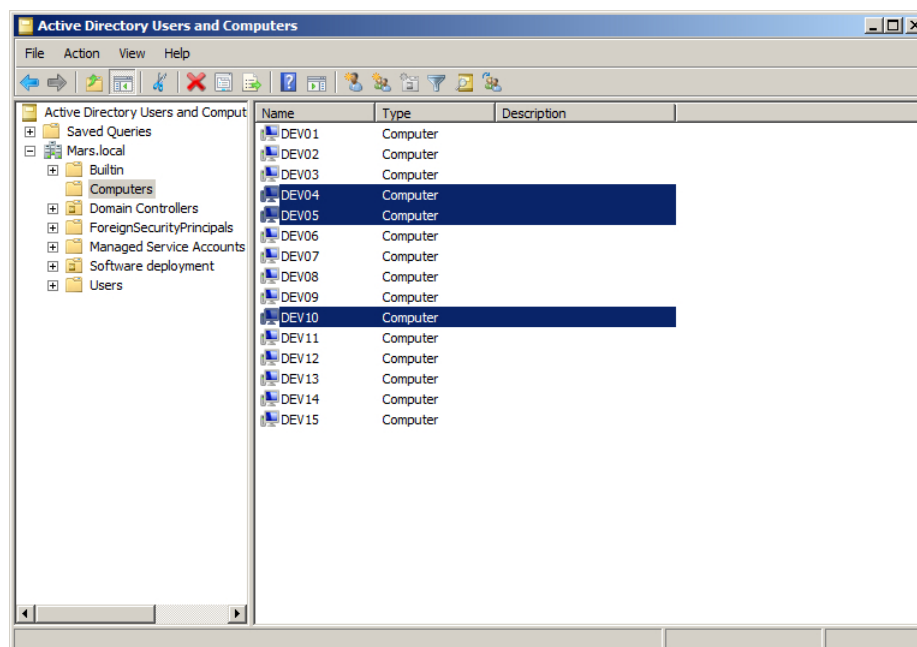


Рисунок 13. Перечень хостов домена

- 17) Выделите в списке хостов доменной сети те, на которые предполагается установка клиентских приложений, и переместите их в раздел **Software deployment**. В

появившемся окне предупреждения выберите вариант **Yes** (рис. ).

18) Откройте раздел **Software deployment** и убедитесь, что необходимые клиентские хосты расположены в перечне компьютеров данного подразделения (рис. ).

19) По истечении интервала обновления групповых политик (данный параметр зависит от настроек Active Directory) созданная политика применяется к клиентским хостам. Установка выбранных приложений будет произведена после очередного перезапуска клиентских хостов. Для мгновенного применения созданной групповой политики запустите командную строку от имени администратора на клиентском хосте и выполните следующую команду:

```
gpupdate /force
```

По окончании выполнения команды подтвердите перезагрузку системы командой **Y** для применения обновленной групповой политики (рис. Ручное обновление групповой политики).

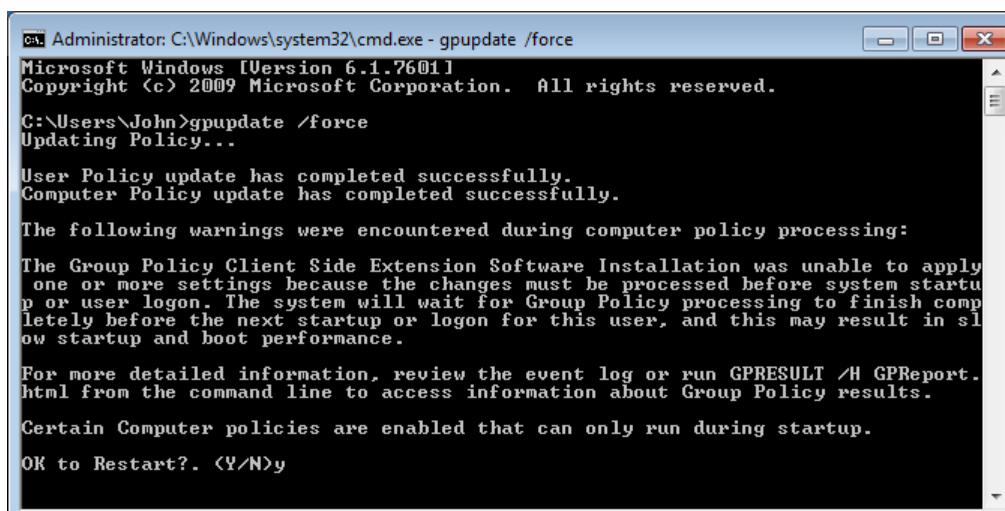


Рисунок 14. Ручное обновление групповой политики

#### 4.2.2 Установка с помощью утилиты удаленной инсталляции

**i** Данный способ установки рассчитан на случаи, в которых установка через групповые политики домена невозможна, например когда сеть из защищаемых конечных точек организована в рабочую группу.

Утилита командной строки *svrrip.exe* предназначена для удаленной установки

клиентских приложений ООО «Протекшен Технолоджи». Утилиту можно скачать по следующему адресу: [http://updates.safensoft.com/<номер\\_лицензии>/39/TOOLS/srvrimp.exe](http://updates.safensoft.com/<номер_лицензии>/39/TOOLS/srvrimp.exe).

Для успешной установки на удаленных хостах должны выполняться приведенные ниже условия.

#### ▼ Условия установки

- На сервере и удаленных конечных точках существует учетная запись пользователя с полными правами администратора, с одним и тем же логином и паролем.
- Запущены и работают службы ОС:
  - 1) *Удаленный реестр* (Remote Registry);
  - 2) *Удаленный вызов процедур* (RPC);
  - 3) *Локатор удаленного вызова процедур* (RPC Locator);
  - 4) *Инструментарий управления Windows* (Windows Management Instrumentation).
- Системная служба *Установщик Windows* (Windows Installer) не отключена и не заблокирована.
- Открыт доступ к общим ресурсам \\host\I\$, \\host\ADMIN\$ на чтение, запись и удаление.

Microsoft® Windows® XP, Microsoft® Windows® Server 2003:

- 1) Откройте оснастку **Свойства папки** (Folder options) Панели управления Windows.
- 2) Перейдите на вкладку **Вид** (View).
- 3) Отключите опцию **Использовать простой общий доступ к файлам** (Use Simple File Sharing).

Microsoft® Windows® 7, Microsoft® Windows® Server 2008, Microsoft® Windows® 8, Microsoft® Windows® Server 2012:

- 1) Откройте оснастку **Параметры папок** (Folder options) Панели управления Windows.
- 2) Перейдите на вкладку **Вид** (View).
- 3) Отключите опцию **Использовать мастер общего доступа** (Use Sharing

Wizard).

- 4) Откройте оснастку **Учетные записи пользователей** → **Изменение параметров контроля учетных записей** (User Accounts → Change User Account Control settings) Панели управления Windows.
- 5) Отключите контроль учетных записей, выставив ползунок с уровнем оповещения в положение **Никогда не уведомлять** (Never notify).
- 6) Откройте следующий раздел системного реестра:  
HKEY\_LOCAL\_MACHINE\SOFTWARE\Microsoft\Windows\CurrentVersion\Policies\System
- 7) В контекстном меню указанного раздела реестра выберите команду **Создать** (New) → **Параметр DWORD** (DWORD Value) и введите имя **LocalAccountTokenFilterPolicy** для созданного параметра.
- 8) В контекстном меню созданного параметра выберите команду **Изменить** (Modify) и в появившемся окне введите **1** в поле **Значение** (Value data), после чего нажмите на кнопку **ОК**.
- 9) Перезагрузите систему для вступления изменений в силу.

- Включен общий доступ со следующими параметрами.

Microsoft® Windows® 7, Microsoft® Windows® Server 2008:

- 1) Откройте **Центр управления сетями и общим доступом** (Network and Sharing Center) Панели управления Windows.
- 2) Убедитесь, что хост имеет следующее сетевое размещение: для рабочей группы – **Домашняя сеть** (Home network) или **Рабочая сеть** (Work network), для домена – **Доменная сеть** (Domain network). Для изменения типа сети нажмите на ссылку с названием текущего сетевого размещения.
- 3) Нажмите на ссылку **Изменить дополнительные параметры общего доступа** (Change advanced sharing settings) и разверните профиль для текущего сетевого размещения.
- 4) В разделе **Общий доступ к файлам и принтерам** (File and printer sharing) выберите опцию **Включить общий доступ к файлам и принтерам** (Turn on file and printer sharing).
- 5) В разделе **Подключения домашней группы** (HomeGroup Connections) выберите опцию **Использовать учетные записи пользователей и пароли для подключения к другим компьютерам** (Use user accounts and passwords to connect to other computers).

6) Нажмите на кнопку **Сохранить изменения** (Save changes).

Microsoft® Windows® 8, Microsoft® Windows® Server 2012:

- 1) Выполните двойное нажатие левой кнопкой мыши на значке сети в области уведомлений.
  - 2) Нажмите правой кнопкой мыши на имени сети в появившемся списке справа и выберите пункт **Включение и отключение общего доступа** (Turn sharing on or off).
  - 3) Выберите вариант **Да, включить общий доступ и подключение к устройствам** (Yes, turn on sharing and connect to devices).
  - 4) Откройте **Центр управления сетями и общим доступом** (Network and Sharing Center) Панели управления Windows.
  - 5) Нажмите на ссылку **Изменить дополнительные параметры общего доступа** (Change advanced sharing settings) и разверните сетевой профиль **Частная** (Private).
  - 6) В разделе **Общий доступ к файлам и принтерам** (File and printer sharing) выберите опцию **Включить общий доступ к файлам и принтерам** (Turn on file and printer sharing).
  - 7) В разделе **Подключения домашней группы** (HomeGroup Connections) выберите опцию **Использовать учетные записи пользователей и пароли для подключения к другим компьютерам** (Use user accounts and passwords to connect to other computers).
  - 8) Нажмите на кнопку **Сохранить изменения** (Save changes).
- При включенном брандмауэре Windows разрешено входящее сетевое подключение к службе **Общий доступ к файлам и принтерам** (File and Printer Sharing).

Microsoft® Windows® XP, Microsoft® Windows® Server 2003:

- 1) Откройте брандмауэр Windows.
- 2) Выберите вкладку **Исключения** (Exceptions).
- 3) Добавьте в исключения (установите флажок у правила) **Общий доступ к файлам и принтерам** (File and Printer Sharing).

Microsoft® Windows® 7, Microsoft® Windows® Server 2008, Microsoft® Windows® 8, Microsoft® Windows® Server 2012:

- 1) Откройте брандмауэр Windows.

- 2) Откройте **Дополнительные параметры** (Advanced settings).
  - 3) Выберите **Правила для входящих подключений** (Inbound Rules).
  - 4) Включите правило **Общий доступ к файлам и принтерам (входящий трафик SMB)** (File and Printer Sharing (SMB-In)) для профиля той сети, в которой находится хост.
- В оснастке **Администрирование** (Administrative Tools) → **Локальная политика безопасности** (Local Security Policy) Панели управления Windows выставлены следующие параметры: **Локальные политики** (Local Policies) → **Параметры безопасности** (Security Options) → **Сетевой доступ: модель совместного доступа и безопасности для локальных учетных записей** (Network access: Sharing and security model for local accounts) → **Обычная - локальные пользователи удостоверяются как они сами** (Classic - local users authenticate as themselves).

#### ▼ Параметры запуска утилиты

Параметры, принимаемые утилитой удаленной инсталляции, описаны в табл. 4.

Таблица 4. Опции srvrmp

Параметр	Описание
-h	Краткая справка по принимаемым параметрам.
-i	Перевод в режим установки. Требуется задания обязательных ключей и их значений, описанных ниже.
--login=<имя>	Имя пользователя, имеющего права администратора на удаленном хосте.
--password=<пароль>	Пароль пользователя, имеющего права администратора на удаленном хосте.
--client="<путь к установщику>"	Путь к пакету установки SoftControl SysCmd. Если файл расположен в каталоге, откуда вызывается утилита, допускается указывать только имя файла (без кавычек).
--config="<путь к файлу конфигурации>"	Путь к конфигурационному файлу настроек соединения с управляющим сервером. Требуется для автоматической подачи запроса на <a href="#">регистрацию</a> <sup>24</sup> на сервере SoftControl Server после окончания установки. Если файл расположен в каталоге, откуда вызывается утилита, допускается указывать только имя файла (без кавычек).
--hostnames=<имя 1> <имя 2>...<имя N>	Список имен удаленных хостов, на которые требуется произвести установку, разделенных пробелами.

Допускается также запуск утилиты без указания имен ключей, расположив



значения в следующем порядке:

```
srvrimp -i <имя> <пароль> "<путь к установщику>" "<путь к файлу конфигурации>" <имя 1> <имя 2>...<имя N>
```



Если требуется установить клиентский компонент в том числе и на сервер, то утилита должна быть вызвана из командной строки Windows, запущенной с правами администратора.

В случае успешной установки, утилита отображает сообщение *Installation successfully completed on host <имя хоста>*.

### 4.2.3 Установка сторонними средствами администрирования

Для удаленной установки SoftControl SysCmd могут применяться сторонние системы управления IT-инфраструктурой, например, Microsoft® System Center Configuration Manager (далее – MS SCCM). Методика установки в данном случае определяется, исходя из конкретной системы и принятыми в ней способами распространения пакетов инсталляции.

## 4.3 Регистрация на сервере

SoftControl SysCmd является клиентским компонентом и предназначен только для работы в связке с SoftControl Service Center («Сервисным Центром»). Чтобы подключить SoftControl SysCmd к Сервисному Центру, необходимо зарегистрировать его на сервере SoftControl Server. Для этого выполните следующие действия:

- 1) Скопируйте зашифрованный конфигурационный файл *ClientSettings.xmlc* с настройками подключения к серверу (см. документ «Руководство администратора SoftControl Service Center») в каталог установки SoftControl SysCmd на клиентском хосте.
- 2) Выполните перезагрузку системы для применения конфигурационного файла. Убедитесь, что настройки применились, – полное имя конфигурационного файла должно измениться на *ClientSettings.xmlc\_used*.
- 3) Подтвердите регистрацию в консоли управления SoftControl Admin Console на вкладке **Клиенты** (см. документ «Руководство администратора SoftControl Service Center»).



## 4.4 Настройка

В файле C:\ProgramData\SafenSoft\Server.Config.xml, содержащем настройки сервера SoftControl Server, есть секция, отвечающая за настройку работы SoftControl SysCmd:

```
<SysCmdSetting>
  <CmdFileStoreDir>C:\ProgramData\SafenSoft\CmdFileStore</CmdFileStoreDir>
  <MaxFileSizeByte>67108864</MaxFileSizeByte>
  <FileTransferBlockSizeByte>524288</FileTransferBlockSizeByte>
  <MaxCmdOutputChars>32768</MaxCmdOutputChars>
  <MaxCmdExecTimeSec>600</MaxCmdExecTimeSec>
</SysCmdSetting>
```

**ВНИМАНИЕ!** Изменение этих параметров требует перезапуска службы сервера.

**CmdFileStoreDir:** Путь на сервере для временного хранения файлов, передаваемых на клиент и скачиваемых с него.

Следующие параметры задают ограничения для выполнении команд. Они добавляются в задачу к параметрам команд.

**MaxFileSizeByte:** Максимальный размер файла в байтах для передачи на клиент или скачивания с него. При создании задачи, если передаваемый файл больше этой величины, задачу создать не удастся. Если скачиваемый файл больше этого размера, клиент вернет ошибку.

**FileTransferBlockSizeByte:** Размер блока в байтах. Между клиентом и сервером файлы передаются блоками указанного в этом параметре размера.

**MaxCmdOutputChars:** Максимальный размер вывода процесса (stdout, errout) в символах (не в байтах). Вывод процесса сохраняется на сервере в БД.

**MaxCmdExecTimeSec:** Максимальное время выполнения всего набора команд в одной задаче в секундах. При превышении этого времени команда будет прервана и ей (а также всем следующим за ней командам) будет установлен статус «Превышено время ожидания». Если после перезапуска службы SysCmd или перезагрузки клиента продолжается выполнение команд в задаче, то отсчет времени начинается заново.

## 5. Обновление SoftControl SysCmd

SoftControl SysCmd может быть обновлен на клиентских хостах как [локально](#)<sup>(26)</sup>, так и [удаленно через SoftControl Service Center](#)<sup>(29)</sup>.

### 5.1 Локальное обновление

Данный метод предполагает локальное обновление приложения на каждом клиентском хосте.

Возможны следующие варианты локального обновления SoftControl SysCmd:

- [в обычном режиме \(с использованием интерфейса пользователя\)](#)<sup>(26)</sup>;
- [в тихом режиме](#)<sup>(28)</sup>.

#### 5.1.1 Обновление в обычном режиме

- 1) Запустите установочный пакет *SysCmd.msi* версии, на которую необходимо произвести обновление.
- 2) В окне **Установка SoftControl SysCmd** нажмите на кнопку **Далее** (рис. [Запуск программы обновления](#)<sup>(26)</sup>).

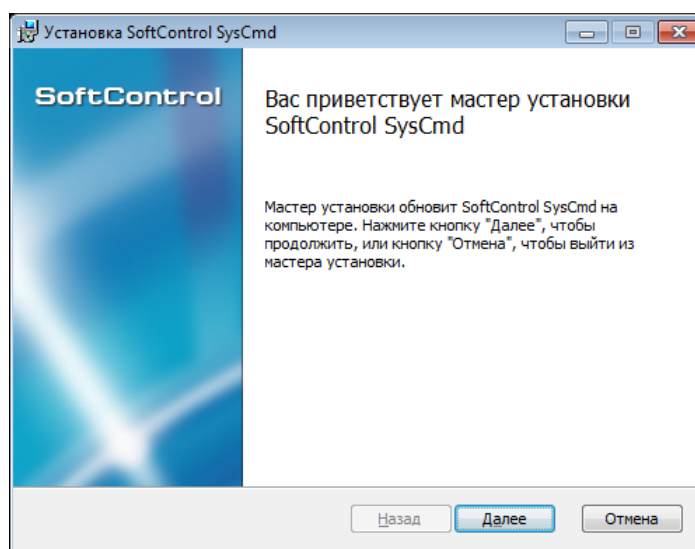


Рисунок 15. Запуск программы обновления

- 3) В случае вашего согласия, выберите параметр **Я принимаю условия лицензионного соглашения** и нажмите на кнопку **Далее** (рис. [Лицензионное соглашение](#)<sup>(26)</sup>).

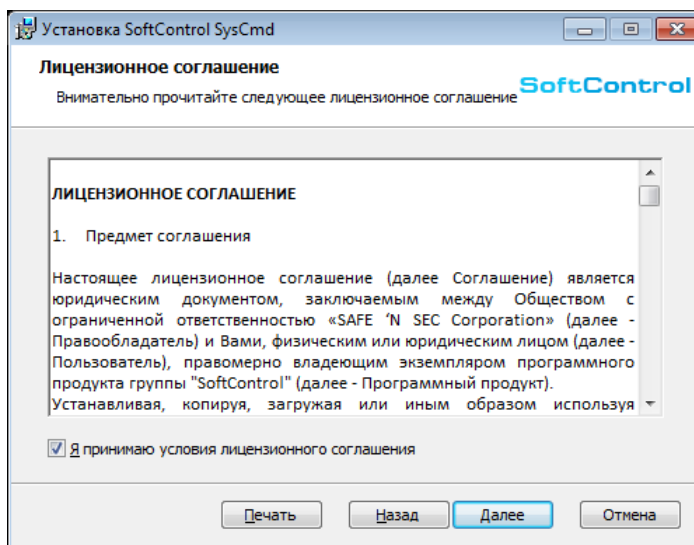


Рисунок 16. Лицензионное соглашение

4) Нажмите на кнопку **Обновить** (рис. [Готовность к обновлению](#)<sup>(27)</sup>).

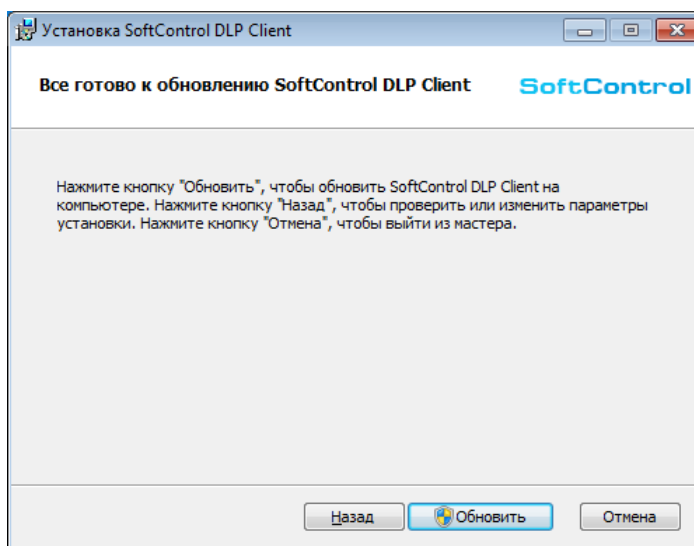


Рисунок 17. Готовность к обновлению

5) Дождитесь окончания процесса обновления (рис. [Процесс обновления](#)<sup>(27)</sup>).

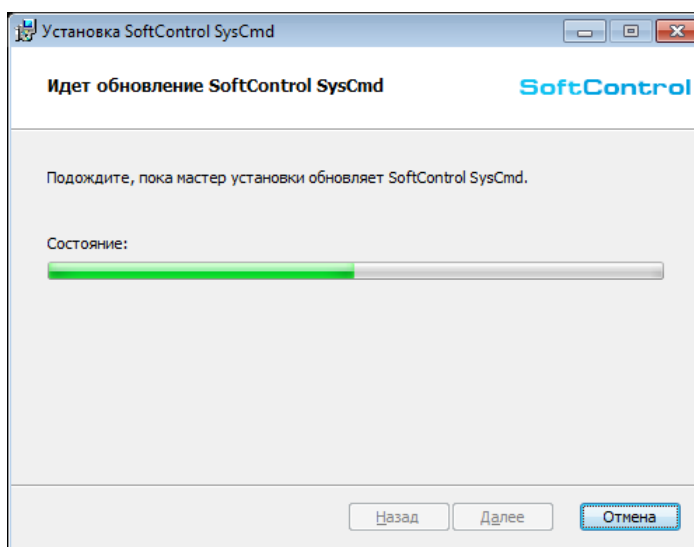


Рисунок 18. Процесс обновления

- 6) После появления сообщения **Установка SoftControl SysCmd завершена** нажмите на кнопку **Готово** (рис. [Завершение обновления](#)<sup>28</sup>).

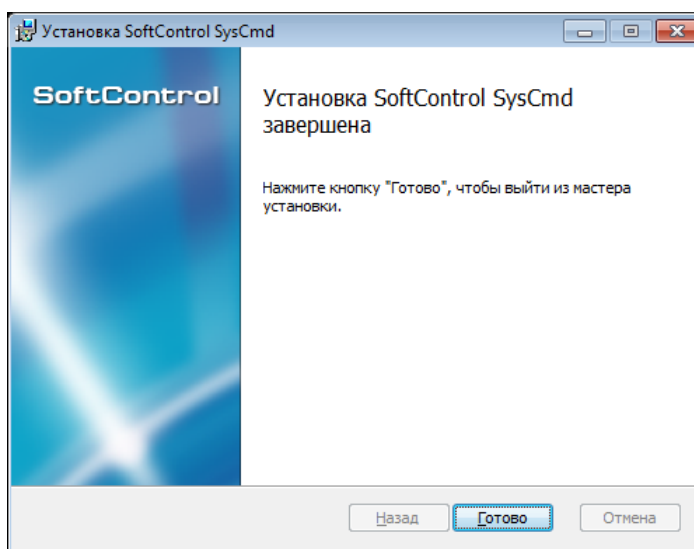


Рисунок 19. Завершение обновления

### 5.1.2 Обновление в тихом режиме

Условие: все шаги выполняются под учетной записью с правами администратора.

- 1) Скопируйте установочный пакет *SysCmd.msi* версии, на которую необходимо произвести обновление, в каталог `C:\Temp` клиентского хоста.
- 2) Запустите командную строку Windows и выполните следующую команду:

```
%windir%\system32\msiexec.exe /i "C:\Temp\SysCmd.msi" /quiet
```

## 5.2 Удалённое обновление

Обновление по требованию или по расписанию производится администратором удаленно из консоли управления SoftControl Admin Console. Подробное описание процесса удаленного запуска по требованию и настройки обновления по расписанию приведено в документе «Руководство администратора SoftControl Service Center».

## 6. Удаление SoftControl SysCmd

SoftControl SysCmd может быть деинсталлирован с клиентских хостов как [локально](#)<sup>(30)</sup>, так и одним из [удаленных централизованных](#)<sup>(30)</sup> способов.

### 6.1 Локальная деинсталляция

Возможны следующие варианты локальной деинсталляции SoftControl SysCmd:

- [в обычном режиме \(с использованием интерфейса пользователя\)](#)<sup>(30)</sup>;
- [в тихом режиме](#)<sup>(30)</sup>.

#### 6.1.1 Удаление в обычном режиме

Для ОС Microsoft® Windows® XP, Microsoft® Windows® Server 2003: в Панели управления Windows в разделе **Установка и удаление программ** (Add or Remove Programs) на вкладке **Изменение или удаление программ** (Change or Remove Programs) выберите SoftControl SysCmd и нажмите на кнопку **Удалить** (Remove).

Для ОС Microsoft® Windows® 7, Microsoft® Windows® Server 2008, Microsoft® Windows® 8, Microsoft® Windows® Server 2012: в Панели управления Windows в разделе **Программы** (Programs) → **Программы и компоненты** (Programs and Features) выберите *SoftControl SysCmd* и нажмите на кнопку **Удалить** (Uninstall).

#### 6.1.2 Удаление в тихом режиме

Условие: все шаги выполняются под учетной записью с правами администратора.

- 1) Скопируйте установочный пакет *SysCmd.msi* текущей версии в каталог C:\Temp клиентского хоста.
- 2) Запустите командную строку Windows и выполните следующую команду:

```
%windir%\system32\msiexec.exe /x "C:\Temp\SysCmd.msi" /quiet
```

### 6.2 Удалённая деинсталляция

Удаленная деинсталляция SoftControl SysCmd подразумевает централизованно управляемое удаление клиентских приложений с группы хостов, объединенных в одну сеть.

Возможны следующие варианты удаленной централизованной деинсталляции SoftControl SysCmd:

- через доменную групповую политику;
- сторонними средствами администрирования.

### 6.2.1 Удаление через доменную групповую политику

Примечание: продемонстрировано на примере ОС Microsoft® Windows® Server 2008 R2.

- 1) Откройте оснастку **Server Manager** (Диспетчер сервера) из раздела **Administrative Tools** (Администрирование) меню **Start** (Пуск) в ОС контроллера домена.
- 2) Выберите раздел **Features** → **Group policy Management** → **Forest: <имя домена>** → **Domains** → **<имя домена>**, разверните подразделение **Software deployment**, вызовите контекстное меню объекта групповой политики, созданного ранее для развертывания клиентских приложений (**Clients deployment**), и выберите пункт **Edit** (рис. Редактирование объекта групповой политики).

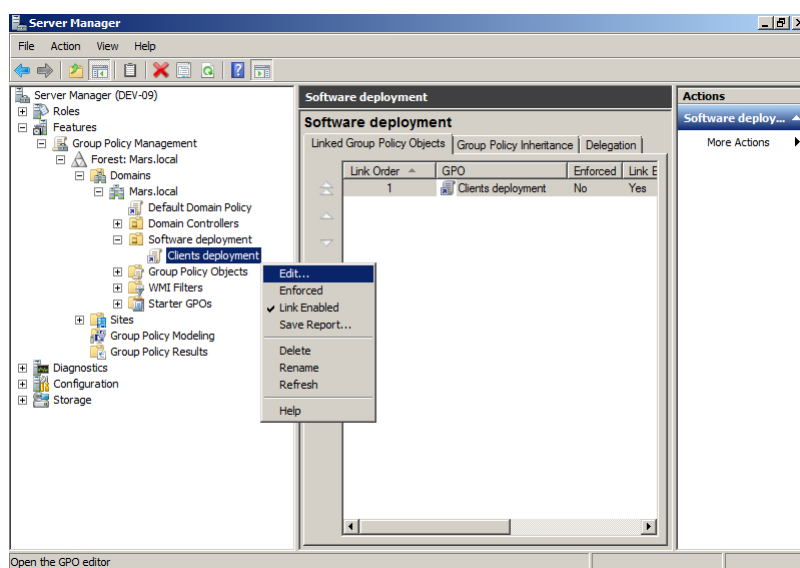


Рисунок 20. Редактирование объекта групповой политики

- 3) В открывшемся окне оснастки **Group Policy Management Editor** (Управление групповой политикой) выберите раздел **Computer configuration** → **Policies** → **Software Settings** → **Software installation**, в списке устанавливаемых приложений справа выберите требуемое приложение для удаления, вызовите контекстное меню и выберите пункт **All tasks** → **Remove** (рис. ).
- 4) В диалоговом окне **Remove Software** выберите метод деинсталляции приложений **Immediately uninstall the software from users and computers** (немедленное удаление ПО с компьютеров) и нажмите на кнопку **OK** (рис. Выбор метода деинсталляции

приложения).

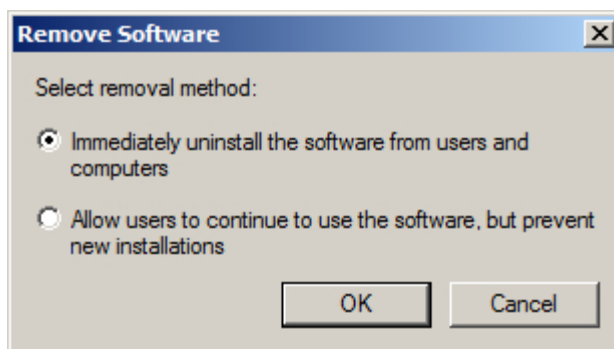


Рисунок 21. Выбор метода деинсталляции приложения

5) По истечении интервала обновления групповых политик (данный параметр зависит от настроек Active Directory), измененная политика применяется к клиентским хостам. Удаление выбранных приложений будет произведено после очередного перезапуска клиентских хостов. Для мгновенного применения созданной групповой политики запустите командную строку от имени администратора на клиентском хосте и выполните следующую команду:

```
gpupdate /force
```

По окончании выполнения команды подтвердите перезагрузку системы командой Y для применения обновленной групповой политики (рис. Ручное обновление параметров групповой политики).

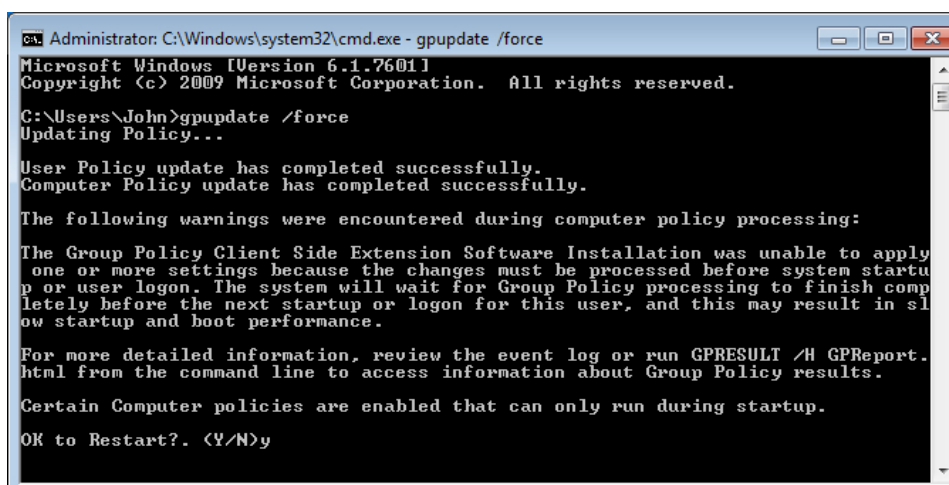


Рисунок 22. Ручное обновление параметров групповой политики



## 6.2.2 Удаление сторонними средствами администрирования

Как и в случае установки, для удаленной деинсталляции SoftControl SysCmd могут применяться сторонние системы управления ИТ-инфраструктурой. Методика удаления в данном случае определяется исходя из конкретной системы и принятыми в ней способами деинсталляции ПО.

## 7. Техническая поддержка

При возникновении вопросов по установке, настройке и работе SoftControl SysCmd вы можете обращаться в техническую поддержку по электронной почте [support@sns-control.ru](mailto:support@sns-control.ru).

## 8. Дополнительная информация

### 8.1 Источники

Источники дополнительной информации приведены в табл. 5.

Таблица 5. Вспомогательная документация

Название	Описание
Руководство администратора SoftControl Service Center	Руководство по работе с инструментами администрирования SoftControl Server и SoftControl Admin Console